

Rapport d'activités 2010



La Maisonnette

Rue de la Pontaise 11
1018 Lausanne
Tél. 021 646 22 01
Fax 021 646 22 01
info@lamaisonnette.ch
www.lamaisonnette.ch
CCP 10-14229-3

Les Rabotzons

Rue de la Pontaise 18
1018 Lausanne
Tél. 021 646 23 45

Un centre de la



Fondation pour l'animation
socioculturelle lausannoise

Mot du Président

Depuis l'assemblée générale de juin 2010, le comité est désormais composé de six membres. Il s'est réuni cinq fois durant l'année 2010. Lieu d'échange entre l'équipe d'animation et les bénévoles, le comité reçoit les informations sur le fonctionnement de la Maissonnette, les activités proposées, encourage, demande des précisions, confirme les choix, etc.

La vie de la Maissonnette connaît des hauts et des bas quant à sa fréquentation et aux différentes prestations qu'elle offre, même si elles sont toujours aussi riches et variées. Le comité s'est ainsi préoccupé de la fréquentation relativement basse de la halte-jeux durant plusieurs mois, et d'une situation complexe avec les jeunes de l'Ancien-Stand. Ces derniers participent massivement aux activités organisées sur l'Ancien-Stand mais ont de la peine à suivre celles organisées au sein de la Maissonnette. Relevons le succès des fêtes et du vide grenier, dernier sous cette forme, avant les grands travaux de St-Luc. Les différentes commissions de travail autour du projet de Maison de quartier ont repris, après une pause due aux dépassements de budgets que le projet et ses améliorations imposaient.

L'équipe d'animation est bien sûr secondée comme les années précédentes par des monitrices et moniteurs, qui se frottent aux réalités du monde du travail. En outre, la Maissonnette reste un lieu de formation puisqu'elle accueille cette année encore des stagiaires de l'EESP.

La conclusion à ce petit mot du comité reste inchangée depuis des années, mais il convient de rappeler une fois encore que le Comité est ouvert à toute personne intéressée à soutenir les activités de la Maissonnette. Il accueille tous vos projets, questions, demandes, idées... : le comité est le relais entre usagers du centre et professionnels.

Post Scriptum

L'assemblée générale 2011 sera l'occasion de prendre congé de belle manière de Chantal Crettol, animatrice à la Maissonnette.

Active dans le domaine de l'animation depuis 1972, Chantal est animatrice au sein de la Maissonnette depuis trente ans. Elle a participé à l'évolution de celle-ci et du Centre de loisirs, au Centre de rencontre et d'animation et à la future Maison de Quartier. Il convient ici de la remercier chaleureusement pour son engagement au sein de notre association et de son centre d'animation. Son énergie et son enthousiasme ont été vivement appréciés et nous manqueront. Tant les bénévoles et monitrices que l'équipe d'animation, tant les usagers du Centre que le comité de la Maissonnette, tous nous la remercions et la félicitons pour cette belle carrière et lui souhaitons une agréable et heureuse retraite !

*Laurent Häller
président du Comité*



Petite enfance et famille

2010 : à quelques mois près, fin d'un parcours professionnel auprès des petits enfants et de leur famille pour l'animatrice responsable. Elle a pu suivre l'évolution de ce secteur, dès son arrivée à la Maissonnette en 1981. Le local des petits était encore situé au rez de la Maissonnette. C'était une éducatrice de la petite enfance qui était en charge des enfants, les mamans venaient prendre le café à l'étage, petits et grands se rencontraient et s'activaient à tous les niveaux de la maison. Puis, pour mieux répondre aux besoins de l'époque, il y eut le déménagement à Pontaise 18 avec un gain de place certain pour tous, mais des répercussions sur l'homogénéité de l'organisation. Le secteur s'appela « Les Rabotzons ». Puis vinrent les pressions politiques qui amenèrent les comités successifs à défendre avec véhémence l'activité petite enfance au sein de la Maissonnette. Après de fortes turbulences,

une solution trouva agrément aux yeux de tous. Le secteur se mua en « petite enfance et famille » et devint une activité offerte à la population du quartier, au même titre que les activités des autres secteurs. Les Rabotzons devenaient indépendants financièrement. L'éducatrice fut remplacée par une animatrice qui organisait le secteur et encadrait une équipe de monitrices, elles-mêmes accompagnées dans leur travail auprès des enfants par des parents bénévoles. L'offre allait largement au-delà du simple jardin d'enfants puisqu'elle maintenait et développait des liens communautaires en invitant encore les familles à participer à toutes sortes d'activités annexes : accueils parents et enfants, décorations de Pâques, de Noël, préparatifs pour le bonhomme hiver, ainsi que toutes les fêtes ouvertes sur le quartier, allant à la rencontre d'autres populations et générations.



La difficulté majeure rencontrée tout au long de ces années par l'animatrice responsable a été de maintenir un lien fort avec la Maisonnette et les collègues des autres secteurs. Amener les parents à devenir partie prenante de la structure globale et non pas seulement utilisateurs des Rabotzons. Mais l'intérêt et la richesse de ce travail fut indéniablement la collaboration et la valorisation des parents, le soutien et l'encadrement d'une équipe fiable et compétente, le maintien du lien avec et entre les familles des années durant, faire de la Maisonnette et des Rabotzons un point de départ, de référence et d'ouverture sur de nou-

veaux horizons. Retrouver des adultes qui étaient passés aux Rabotzons des années auparavant nous amener leur petit, ou accueillir à nouveau les enfants, les jeunes et les familles des années plus tard dans la même structure, est une belle reconnaissance du travail accompli sur tant d'années.

Le temps a donné raison aux comités qui se sont battus pour le maintien de ce secteur riche de liens d'amitié et d'entraide, même si des fluctuations dans le nombre d'enfants accueillis peut parfois poser des problèmes financiers – comme cette année et depuis la rentrée scolaire, où nous avons été en sous-effectif.



Activités

Accueil hebdomadaire

Mardi, jeudi, vendredi de 8 h 30 à 11 h 30
Chant, bricolages, peinture, jeux,
collation

Sorties

« Course d'école », visite du zoo
du cirque Knie
Visite d'une classe enfantine

Activités créatives parents-enfants

Décoration du Bonhomme hiver,
décoration de Pâques,
grand goûter de fin d'année

Participations

Fête Halloween
Fête Bonhomme hiver
Fête de Noël
Rencontre des parents



Espace enfants

L'Espace Enfants a expérimenté pendant l'année 2010 un système d'inscriptions à l'avance des enfants pour toutes les activités. Evidemment, cela demande un minimum d'organisation et d'anticipation de la part des familles. Cependant, cette manière de faire nous a permis de mieux organiser les activités, d'adapter l'encadrement par les adultes selon les effectifs, d'annuler à l'avance des sorties qui ne rencontraient que peu de succès, etc. L'autre effet de ce système a été la stabilisation de la fréquentation. La moyenne est à présent de 10 enfants par activité. L'inscription se faisant obligatoirement par téléphone et par un adulte en charge de l'enfant, cela nous a permis d'entrer en contact avec certains parents que nous ne rencontrons pas autrement. Les enfants qui fréquentent la Maisonnette habitent pour la grande majorité le quartier de la Pontaise. Les autres participants viennent de quartiers plus

au sud comme les Bergières ou le centre ville, d'autres encore résident à la Borde ou à l'Ancien-Stand. Cette fréquentation majoritairement issue des alentours proches de la Maisonnette s'explique en partie par notre collaboration avec les APEMS des Crêtes et de St-Luc. Ceux-ci accueillent en effet les enfants scolarisés au collège de la Pontaise ou à la Colline. Dans le futur, le centre d'animation déménagera à la Maison de Quartier de la Pontaise, se rapprochant ainsi du carrefour des Casernes. Il est donc important d'aller à la rencontre de la population de l'Ancien-Stand, notamment en approchant les écoliers de l'établissement du Vieux-Moulin et son APEMS.

En 2010, nous avons augmenté nos offres d'activités vacances, en passant de 8 à 15 journées ou demi-journées de temps d'accueil proposé. Nous sommes conscients qu'il y a une forte demande de la part des parents pour une prise en

charge de leurs enfants pendant ces périodes. Toutefois, nous ne sommes pas en mesure d'assurer une offre d'activité pour la totalité des vacances scolaires. Les moyens à notre disposition, que ce soit les locaux, les moyens financiers, de

transport ou le temps de travail, sont limités. Nous avons choisi de nous centrer sur les relâches de février, les vacances de Pâques et d'octobre. Pendant l'été, des activités se déroulent sur les places de jeux du quartier.



Activités

Mercredis Joyeux de 14 h à 17 h 30

Journées à la carte pendant les vacances de février, de Pâques et d'octobre

Places au Soleil pendant la première et la dernière semaine des vacances d'été

Participation périodique à des activités de quartier et à des activités inter-centres

Activités créatives

Modelage, expériences scientifiques, masques en carton, couronnes de Pâques, peinture sur bois, papier marbré, cahier fourré, tableaux de natures mortes, décorations d'Halloween, courges sculptées, mosaïque en papier, calendrier des Droits de l'Enfant, cartes de Noël, atelier d'initiation au théâtre, réalisation d'un mini-film, initiation à la flûte, initiation au judo

Activités culinaires

Crêpes, dégustations de fruits et légumes, cake au chocolat, brochettes de fruits, biscuits de Noël et pain d'épices

Jeux

Tournoi El Toque, baby-foot, jeux de plein air, jeux de dames, jeux d'échecs, billard, jeux de cartes, jeu du parachute

Sorties et visites culturelles

MUDAC, musée de la Communication à Berne, théâtre de marionnettes, atelier du relieur, Espace Culturel de la Vallée de la Jeunesse, musée Olympique, zoo des Marécottes, Terrain d'Aventure, jardin botanique, Bois-Mermet, musée de l'Elysée



Espace jeunes

Accueil libre

Les temps d'accueil libre fonctionnent deux soirs par semaine. Les heures d'accueil comprennent également deux soirées thématiques par mois : une soirée repas et une soirée spéciale filles.

Augmentation sensible des effectifs

L'analyse statistique des effectifs se rapportant à la période de janvier à décembre 2010 indique un taux de présence moyen équivalent à 9 jeunes par jour d'accueil libre (augmentation de 28% par rapport à 2009).

Renouvellement du public

L'augmentation des effectifs est d'autant plus significative qu'elle s'accompagne d'un renouvellement de la population. Les jeunes présents aux temps d'accueil libre sont en majorité de nouveaux usagers du centre d'animation et

de rencontre de la Pontaise. De plus, le pic de fréquentation constaté à la fin de l'année 2010 nous permet d'envisager une augmentation du nombre de participants.

Faible participation des filles

Les garçons représentent 79% des usagers réguliers de l'accueil libre. Les principaux supports d'activité mis à disposition sur les temps d'accueil libre (billard, babyfoot) ne sont pas adaptés au public féminin. De plus, les filles seraient d'avantage en demande d'activités déterminées. Suite à ces remarques, nous avons choisi de proposer des accueils spécifiques au public féminin : «Le rendez-vous des filles». Cette animation a été mise en place fin 2010. Il est encore un peu tôt pour déterminer si cela correspond à une réelle attente du public féminin.



Multisports

La mise en place d'activités «sportives de loisirs» s'est généralisés sur l'ensemble des mercredis et des vacances scolaires. Ces activités ont lieu dans la salle omnisports du Vieux-Moulin et sont encadrées par un animateur et un stagiaire (stage de six mois) de La Maisonnette.

Participation en constante augmentation

Les activités sportives rencontrent un franc succès auprès des jeunes. L'analyse des effectifs indique une moyenne de 26 jeunes par jour d'activité. En période de vacances scolaires, cette moyenne s'élève à 30 jeunes par séance (augmentation de 19% par rapport à 2009).

Public provenant des quartiers nord

Les activités sportives favorisent les échanges et la rencontre entre les jeu-

nes des quartiers nord de Lausanne. La grande majorité du public provient des Plaines du Loup, mais les autres quartiers nord de Lausanne sont également bien représentés. Les jeunes issus des secteurs de la Borde, Entre-Bois et la Blécherette représentent 27% de la population totale sur l'ensemble de l'année et 43% en période de vacances scolaires.

Public essentiellement masculin

L'activité multisports regroupe un ensemble de pratiques sportives telles que le basket, le volley ou le foot en salle. L'idée initiale est de proposer des activités diversifiées afin de favoriser la participation du public féminin. Fort est de constater le peu de mobilisation des filles sur ce type d'activité. En effet, ces dernières ne représentent que 16% de l'ensemble des participants.



Parkour

Le «Parkour», c'est l'art du déplacement. C'est le fait de se déplacer en franchissant tous les obstacles que l'on rencontre sur son chemin avec, pour seul outil, le corps humain.

Forte demande en début d'année

Fin 2009 et début 2010, une dizaine de jeunes de l'Ancien-Stand ont exprimé le souhait de pouvoir s'initier à la pratique du Parkour. Pour assurer le bon déroule-

ment de l'activité et la sécurité des participants, nous avons engagé deux intervenants expérimentés dans la pratique de cette discipline.

Participation en chute libre

L'engouement des jeunes pour ce type d'activité a perdu de son ampleur au fil des séances. Suite à l'importante baisse de fréquentation, nous avons décidé de ne pas reconduire cette action.



Activités jeunes

Accueil libre

Jeudi de 16 h à 19 h
et vendredi de 17 h à 20 h

Soirées repas

Dernier vendredi du mois de 17 h à 21 h

Rendez-vous des filles

Troisième vendredi du mois de 17 h à 20 h

Multisports

Mercredi de 14 h à 18 h

Parkour

Mercredi de 16 h 30 à 18 h



Adultes et quartier

Le quartier de la Pontaise est en train de changer de visage. De vieilles maisons disparaissent pour faire place à de nouvelles constructions. Un peu de la poésie du quartier s'en va, mais la Maissonnette, elle, est encore là pour deux ans au moins et, avec elle, ses traditionnelles fêtes et activités sur l'extérieur. Les changements qui s'opèrent n'enlèvent en rien l'enthousiasme des familles pour nos événements; au contraire, ils nous amènent une nouvelle population. Ces fêtes favorisent l'intégration de ces nouvelles personnes dans le quartier et permettent à chaque fois de leur faire connaître le centre et son équipe d'animation. L'un de nos événements de cette

année, le vide grenier, organisé autour de l'église de St-Luc (future maison de quartier) à la jonction de plusieurs rues, a démontré la justesse de maintenir des activités qui fédèrent les habitants du lieu, toutes populations confondues, et qui ravivent un esprit de quartier. Cet espace bien situé, à la vue de tous, ne pourra être utilisé à nouveau qu'après la fin des travaux. Le suivi régulier des démarches pour la maison de quartier a abouti enfin à l'acceptation du préavis et c'est donc avec bonheur que l'animatrice, qui a représenté les utilisateurs durant toutes ces années, voit poindre la fin de cette longue attente, pour une entrée dans les nouveaux locaux en 2013...



Activités

Café-contact
Vide grenier
Fête des voisins

Fêtes de quartier

Bonhomme hiver
Halloween
Noël



Locations

Au fil des ans, l'organisation réservée à la location des locaux s'est affinée. Un jour par semaine, nous réservons trois heures, en fin de journée, pour répondre aux demandes téléphoniques ou aux messageries, pour faire visiter les locaux ou remplir les contrats. Une seule personne est répondante de ces moments. Ceci évite toute erreur, doublon, et assure un suivi pour chaque location. Bien que petits, nos locaux sont très conviviaux et correspondent bien aux besoins des familles, des enfants, des classes. Chaque location génère de nouveaux locataires enthousiastes. En revanche, les locations pour des rencontres de jeunes adultes et d'adultes qui veulent faire la fête sont en recul. Les locaux et la technique ne semblent plus être adaptés et les horaires sont probablement trop res-

trictifs pour les nouvelles générations de noctambules. Déjà certains parents s'inquiètent de la disparition de ces lieux au cachet si particulier, et de nombreuses questions se posent sur le devenir des locations dans la future maison de quartier. Beaucoup de parents apprécient la convivialité des locaux, l'accueil qui leur est fait, avant et après la location, petits moments précieux, chaleureux, durant lesquels bon nombre d'entre eux ont confié parfois leurs difficultés ou désarrois face à des problèmes familiaux. Les remarques faites démontrent bien l'importance à donner à ces moments de contact et d'information : disponibilité, écoute attentive et ouverture au dialogue sont les garants d'un premier lien établi avec la population et cela pour longtemps.

Accueil et contrats : jeudi de 17 h à 20 h



Projet spécial : Rénovation des espaces de jeux

Origine du projet

Des problèmes de comportement

Depuis le mois de juin 2009, les jardiniers de l'Ancien-Stand constatent des problèmes de comportement émanant de certains enfants et jeunes du quartier (dégradations du mobilier urbain, manque de respect et langage injurieux). Ces désagréments occasionnent des tensions relationnelles entre le personnel municipal et certains jeunes du quartier.

Nécessité d'une intervention commune

Face à la recrudescence des incivilités et aux difficultés rencontrées par les jardiniers à établir un dialogue constructif avec les jeunes du quartier, il est apparu nécessaire d'engager une intervention commune impliquant les agents du service « Parcs et promenades », les TSHM et l'équipe d'animation de La Maisonnette.

Objectifs du projet

Impliquer les enfants et les jeunes dans un projet collectif

Ce projet visait à inscrire les jeunes dans un projet d'utilité collective afin de les responsabiliser et les impliquer dans un processus d'amélioration de leur cadre de vie.

Sensibiliser les enfants et les jeunes au travail réalisé par les jardiniers

Il s'agissait d'impliquer les enfants et les jeunes dans la réalisation de petits travaux d'entretien devant leur permettre de découvrir le travail réalisé par l'équipe technique du service « Parcs et promenades ».

Favoriser la reconnaissance et la valorisation des enfants et des jeunes

L'objectif du projet global consistait à impliquer les enfants et les jeunes dans des travaux collectifs « visibles » aux yeux des habitants de l'Ancien-Stand, de



sorte à ce que les enfants et les jeunes soient valorisés au travers des ateliers et travaux réalisés.

Actions du projet

Les « Chantiers jeunes » – 5 au 9 avril 2010

Les « chantiers jeunes » ont mobilisé un groupe de 9 jeunes garçons et filles âgés de 15 à 17 ans. Ces chantiers ont permis de rénover la place de jeux de l'Ancien-Stand (rénovation des bancs et jeux pour enfants, peinture des murs de la place de jeux...) et d'améliorer les relations entre les jardiniers et les jeunes de l'Ancien-Stand.

Les « Ateliers enfants » – 7 et 8 avril 2010

Une quinzaine d'enfants ont participé à la réalisation de panneaux et de silhouettes en bois interdisant l'accès au terrain de sports pendant les travaux de réaménagement effectués par le service « Parcs et promenades ».

La « Fête des voisins » – 26 mai 2010

Cet événement a réuni une centaine de personnes, dont une majorité d'enfants et de jeunes. Au cours de cette journée, l'équipe d'animation de La Maisonnette a mis en place différentes animations destinées aux habitants du quartier (animations pour enfants et jeunes, exposition photos, inauguration des travaux...).

Bilan du projet

Un projet qui répond à la demande

Les différentes actions citées précédemment ont mobilisé un grand nombre d'habitants. Cela témoigne d'un réel besoin d'animation sur le quartier de l'Ancien-Stand. Notre présence permet de remettre à niveau l'offre socioculturelle sur ce secteur de la ville et ainsi de répondre à la demande des plus jeunes et de leurs familles.



16

Un travail partenarial très positif

Ce projet nous a permis d'expérimenter un travail en partenariat entre La FASL, La Maissonette, la Délégation Jeunesse et le service des Parcs et promenades. Ce partenariat s'est avéré très positif.

Il nous a permis de mobiliser les ressources financières, humaines et matérielles nécessaires à la réalisation du projet.

Une expérience à renouveler...



Perspectives

Pour l'année 2011, nous envisageons de reconduire les actions habituelles de La Maissonette (animations enfants, jeunes, adultes et vie de quartier) mais également de développer nos interventions sur le secteur de l'Ancien-Stand. Les activités mises en place au cours de l'année passée ont permis de confirmer la forte demande d'animation sur ce secteur de la ville. Les activités multisports destinées aux jeunes ont connu un franc succès et seront reconduites. A contrario, il nous a été difficile de mener une action régulière pour les enfants de l'Ancien-Stand. Le manque de ressources

financières et de disponibilité nous a contraints à intervenir de manière épisodique seulement (deux semaines en période estivale et une semaine pendant les vacances de Pâques). Une réflexion concernant la prise en charge des enfants présents à l'Ancien-Stand devra être conduite par l'équipe de La Maissonette, son comité et la FASL. Cette réflexion devrait permettre de déterminer des priorités d'actions pour 2011-2012 et de réorganiser notre fonctionnement d'équipe par rapport à ces nouvelles orientations et à l'arrivée d'un nouvel animateur ou d'une nouvelle animatrice.



Mot de l'animatrice

Me voici arrivée au bout de mon parcours professionnel d'animatrice socioculturelle, dont une trentaine d'années passées au service de la population du quartier de la Pontaise.

Quelle belle aventure !

Il serait bien trop long de faire l'inventaire de toutes les activités auxquelles j'ai participé, soit à la Maisonnette, à Pontaise 18, à Pôle-Sud, à la paroisse de St-Luc, dans le bâtiment du BAP, ou à l'extérieur, dans la rue, dans les parcs environnant ou la forêt, mais en me penchant sur les albums de photos de la Maison-

nette, j'ai été émue de retrouver tant de souvenirs, de visages, d'émotions partagées... Que de belles rencontres et d'aventures humaines ! J'aurai eu le privilège de voir évoluer au travers et grâce à mon métier un nombre invraisemblable de personnes, des plus jeunes aux plus âgées. Si animer signifie « donner de la vie », découvrir, grandir, s'épanouir, j'espère de par mon enthousiasme en avoir insufflé un peu sur ce quartier. A vous toutes et tous merci encore de votre participation.

Collaborateurs

Association « La Maisonnette »

L'association compte 90 membres en 2010.

Le Comité

M. Laurent HAELLER, Président

M. Alain FRANCK

M. Pierre PAYOT

M^{me} Barbara SAUSER

M^{me} Noura DE GUGLIELMO

M. Richard WOERNLE

Les vérificateurs des comptes

Valérie BELL

Daniel RICHARD

Équipe d'animation

Manuela CALADO

(Espace Enfants, Prédos)

Chantal CRETOL-ROUGE (Petite Enfance et Famille ; Adultes et Quartier)

Rodolphe JOURDES (Prédos et Ados)

Secrétaire

Sylviane HOCHSTAETTLER

Monitrices et Moniteurs

Petite enfance

Catherine CHAMPENDAL

Dominique RAMORINI

Enfants

Monica ALVES

Alessandra BARBARO

Stagiaires

Antoine CORDEY

Employée de maison

Ana SANTOS

Bénévoles

55 personnes nous ont offert leur aide en 2010.

Remerciements

La Fondation pour l'animation socioculturelle lausannoise (FASL)

La Paroisse de Bellevaux / Saint-Luc

Le Service Jeunesse et loisirs

Le Service des Parcs et Promenade

Le Service des sports

Le Service des écoles

Comptes du centre d'animation de la Pontaise – La Maisonnette



Compte d'exploitation			
CHARGES	COMPTES		
	2009	2010	2011
Frais de gestion bureau	7'677.24	6'100.85	6'300.00
Comité, assemblée générale, rapport	2'049.85	2'498.15	2'500.00
Frais divers, publicité	1'307.90	1'019.15	900.00
Frais bar	159.35	1'18.55	120.00
Frais bus	3'841.30	5'109.25	5'000.00
Entretien des locaux	6'665.70	6'798.40	6'800.00
Equipement matériel	1'179.35	3'185.60	7'000.00
Animations diverses	2'079.75	2'044.30	2'600.00
Monitorat enfants ados pré-ados	5'271.20	4'099.45	5'900.00
Frais espace enfants	2'939.85	2'084.75	3'700.00
Frais petite enfance	14'714.70	12'994.90	7'600.00
Frais espace ados/jeunes	535.35	1'164.05	4'500.00
Attribution fonds Raborzons	1'500.00	0.00	
Attribution fonds matériel	3'500.00	0.00	
Attribution fonds Bus	1'350.00	3'000.00	
Attribution fonds ados	0.00	3'000.00	
Attribution fonds fêtes	1'350.00	200.00	
Projet Ancien Stand		2'985.75	
Bénéfice	88.70	67.80	
TOTAL DES CHARGES	56'210.24	56'470.95	46'920.00
PRODUITS			
Cotisations/dons/divers	1'229.90	1'560.55	1'100.00
Intérêts CCP et banques	48.99	55.55	50.00
Recette bar	63.25	32.60	50.00
Subvention FASL animation gestion	23'907.00	24'103.00	25'030.20
Subvention FASL locaux	5'188.00	5'123.00	5'331.65
Location locaux, bus	2'589.00	3'748.00	2'150.00
Recette animations diverses	785.00	890.70	750.00
Subvention FASL monitorat	3'441.25	3'737.80	3'650.00
Rbt de salaire de remplaçant par FASL	1'193.20	0.00	
Recette/don espace ados/jeunes	389.15	151.00	750.00
Recette/don espace enfants	1'088.50	1'266.00	1'000.00
Recette petite enfance	16'287.00	12'917.00	5'600.00
Subvention FASL pour Ancien Stand	56'210.24	56'470.95	45'461.85
Total intermédiaire			1'458.15
<i>perte prévue s/ 2011</i>			
TOTAL DES PRODUITS	56'210.24	56'470.95	46'920.00

Bilan au 31.12.2010			
ACTIFS	PASSIFS		
Caisse générale	513.30	Produits reçus d'avance	2'213.10
Caisse petite enfance	47.60	Factures à payer	3'000.00
CCP	27'398.33	Fonds ados	2'300.00
BCV petite enfance	19'333.05	Fonds camps	11'000.00
		Fonds matériel	9'400.00
Impôts anticipés	68.71	Fonds bus	4'900.00
Débiteurs divers	848.00	Fonds fêtes	1'500.00
Charges payées d'avance	1'492.15	Fonds Raborzons	
Produits à encaisser		Capital	
		Report au 01.01.2010	
		15'320.24	
		Excédent de produits	57.80
			15'388.04
Total des actifs	49'701.14	Total des passifs	49'701.14

SUBVENTIONS INDIRECTES DE LA FASL POUR 2010

En plus des subventions mentionnées dans le compte d'exploitation, la FASL et la Ville de Lausanne ont pris à leur charge:

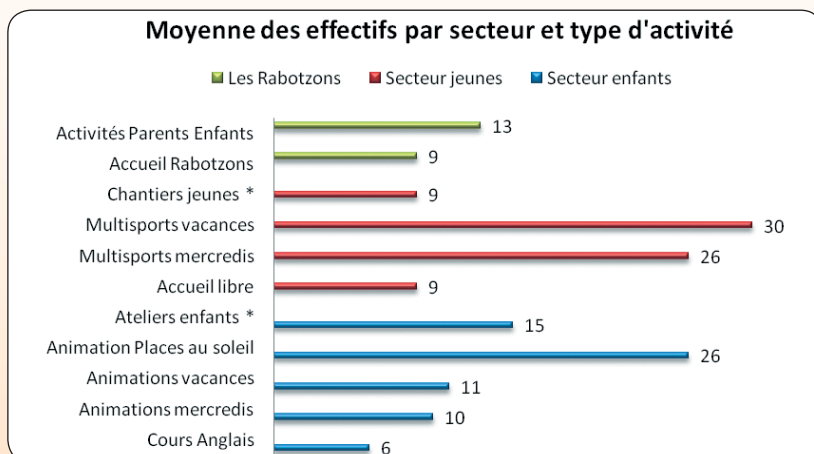
- Salaires charges sociales payées par la FASL: 255'919.46
- Formation permanente payée par la FASL: 1'370.10
- Locaux et frais locaux payés par la FASL (v.c. loyer, chauffage, électricité, extincteurs, sécurité, etc): 39'828.60
- Locaux directement pris en charge par la Ville: 7'000.00

Total

304'118.16

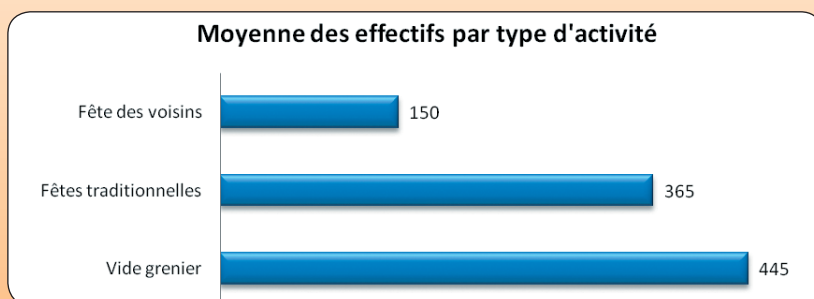
Nouvelles en chiffres

Secteur enfants - Secteur jeunes - Rabotzons



* Ateliers enfants et Chantiers jeunes : Activités organisées dans le cadre du projet spécial « Ancien Stand – Rénovation des espaces de jeux »

Secteur adultes et vie de quartier



* Fêtes traditionnelles : Halloween, Noël, Bonhomme hiver

Locations

Type de location	Nombre de jours ouvrables	Nombre de locations	Taux de remplissage
La Maisonnette	35	23	66 %
Local Pontaise 18	210	200	95 %
Véhicule	180	8	4.5 %